



Výroční zpráva za rok 2011

I. Charakteristika organizace

DYS-centrum[®] Praha, o.s. (dále **DYS-centrum[®]**) je dobrovolné nezávislé sdružení občanů a právnických osob, kteří se ve svém profesním nebo osobním životě setkávají s problematikou specifických poruch učení a/nebo chování (SPUCH). Ve své činnosti navazujeme na dlouholetou tradici práce s dětmi se specifickými poruchami učení a chování, jejíž základy byly v České republice položeny již v polovině minulého století. Současně se na základě tuzemských i zahraničních příkladů dobré praxe i teoreticko-výzkumných studií snaží neustále rozvíjet a zdokonalovat současné modely péče o uvedenou cílovou skupinu. Kromě práce s dětmi se proto věnujeme také dospívajícím i dospělým se specifickými poruchami učení a chování. V současné době pokládáme profesně za velmi klíčový posun od tradičního medicínského přístupu ke SPUCH k modelu sociálnímu.

DYS-centrum[®] vzniklo 2. února 1995. Významný podíl na tom měl profesor Z. Matějček, který inicioval vznik organizace, která by vhodně doplnila a rozšířila spektrum podpůrných opatření a služeb pro jedince se SPUCH, které nabízejí oficiální školská poradenská zařízení. Činnost organizace je zakotvena ve stanovách a zaměřuje se primárně na děti, dospívající a dospělé se specifickými poruchami učení a chování, jejich rodinné příslušníky i další významné osoby v jejich okolí. Mimo to intenzivně spolupracujeme s učiteli, kteří se setkávají s žáky a studenty se SPUCH (od učitelů mateřských škol až po vysokoškolské pedagogy), s pracovníky školských poradenských zařízení, logopedy, neurology i dalšími profesionály, mezi jejichž klienty jedinci se SPUCH patří.

DYS - centrum[®] sídlí v Praze 7, Korunovační 8, v budově ZŠ Korunovační.

Aktivity **DYS-centra** se již několik let stabilně orientují na oblast **reedukační a diagnostickou; konzultační; vzdělávací; informační a publikační; dokumentační.**

V roce 2011 tvořily pracovní tým:

PhDr. Lenka Krejčová, Ph.D. (psycholožka - diagnostická, poradenská a reedukační práce s klienty; manažerská a metodická práce; podíl na realizaci projektu OPPA)

Mgr. et Bc. Zuzana Pospíšilová (speciální pedagožka - poradenská a reedukační práce s klienty; manažerská a metodická práce; podíl na realizaci projektu OPPA)

Mgr. Jaroslava Punčochářová (speciální pedagožka - poradenská a reedukační práce s klienty)

Mgr. Jana Pechancová (speciální pedagožka - poradenská a reedukační práce s klienty; správa knihovny DYS-centra, správa webu obchodu DYS-centra)

Mgr. Jana Janáčková (sociální pedagožka - poradenská a reedukační práce s klienty; podíl na realizaci projektu OPPA; organizace vzdělávacích akcí; administrativní práce)

Jiřina Nejedlá (poradenská a reedukační práce s klienty; vedení obchodu DYS-centra; administrativní práce)

Nora Valerová (poradenská a reedukační práce s klienty; podíl na správě webu)

Mimo uvedený pracovní tým spolupracuje DYS-centrum[®] s dalšími odborníky z řad psychologů, speciálních pedagogů, učitelů, logopedů, neurologů, pediatrů, rehabilitačních pracovníků apod., kteří se podílejí na péči o klienty DYS-centra, nebo v rámci organizace realizují kurzy a další vzdělávací aktivity pro odbornou i laickou veřejnost.

Činnosti DYS-centra jsou dále podporovány zájmem či přímo aktivním zapojením členů občanského sdružení. **Členskou základnu** tvoří především odborníci pracující s osobami se specifickými poruchami učení (jedná se převážně o učitele, speciální pedagogy, psychology, logopedy, sociální pracovníky) a rodiče dětí a dospívajících se SPUCH. Počet aktivních členů k 31. 12. 2011 byl 52 osob.

Činnost občanského sdružení řídí **Předsednictvo**. Dalším řídicím orgánem je **Revizní komise**.

V r. 2011 byli členy **Předsednictva**:

- ✓ PhDr. Lenka Krejčová, Ph.D. (předsedkyně)
- ✓ Mgr. et Bc. Zuzana Pospíšilová (místopředsedkyně)
- ✓ Jiřina Nejedlá (hospodářka)
- ✓ PhDr. David Čáp
- ✓ Mgr. Jana Strnádková

Členky **Revizní komise** byly v roce 2011:

- ✓ Mgr. Jaroslava Punčochářová
- ✓ Nora Valerová
- ✓ Mgr. Jana Janáčková



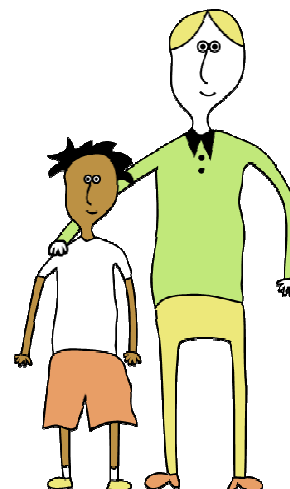
Nejvyšším orgánem sdružení je **Valná hromada**, která byla v roce 2011 svolána 14. listopadu 2011. Hlavními tématy byly aktivity DYS-centra, schválení účetní uzávěrky a informování o ukončení projektu OPPA.

II. Činnost DYS - centra

Aktivity organizace byly v roce 2011 realizovány v následujících oblastech:

1. Reedukační/diagnostická činnost

DYS-centrum® nabízí klientům komplexní diagnostiku specifických poruch učení a/nebo chování, popř. některých přidružených obtíží. Nejrozsáhlejší složku spolupráce s dětskou a dospívající klientelou představují reedukační a rozvíjecí cvičení, která jsou realizována od předškolního věku do období dospívání. U klientů navštěvujících základní a střední školy se zaměřujeme na reedukace, adekvátní intervenci, popř. kompenzaci specifických poruch učení a chování, u dětí předškolního věku podporujeme rozvoj dovedností potřebných pro úspěšné zahájení školní docházky.



Kromě tradičních, dlouhodobě osvědčených reedukačních postupů DYS-centrum® při práci s klienty zařazuje nové přístupy a snaží se ve prospěch dětí efektivně kombinovat takové metody, které jim umožní minimalizovat obtíže související s problematikou SPUCH, a současně vyzdvihnout a využít jejich silné stránky. V rámci **individuální nápravné péče** pracujeme podle metodických materiálů našich předních odborníků - mimo jiné Prof. Z. Matějčka, Doc. O. Zelinkové, Dr. Z. Michalové, Dr. J. Nováka, Mgr. J. Bednářové, Doc. Věry Pokorné, Dr. H. Žáčkové, Dr. P. Kuncové a dalších. Tradiční reedukační aktivity s dětmi i dospívajícími rozšiřujeme o využití specializovaných počítačových programů. Významným předpokladem volby nových metod pro práci s klienty je jejich zaštitění odbornou vědeckou komunitou a prověření výzkumnou činností. Zcela odmítáme využívání alternativních metod, které jsou založeny na dojmech a nerelevantních východiscích.

V roce 2011 nabízelo DYS-centrum® následující programy pro děti a jejich rodiče:

Komplexní náprava specifických poruch učení

Rozvíjecí cvičení pro děti předškolního věku

HYPO

MAXÍK

KUPOZ

Percepční a motorická oslabení ve školní praxi

Grafomotorický nácvik podle Mgr. Bednářové

Feuersteinova metoda instrumentálního obohacování

Já na to mám! - program rozvoje učebních strategií pro studenty středních škol s dyslexií

Většinu činností s dětmi předškolního a mladšího školního věku absolvují také **rodiče**, neboť jejich zapojení do práce s klienty pokládáme za klíčové pro úspěšné zvládnutí obtíží. Děti navštěvují DYS-centrum® v nejkratším intervalu 2x týdně, maximálně pak 1x za měsíc. V mezidobí je nesmírně důležitá průběžná domácí práce rodičů s dětmi, která probíhá nenásilnou, převážně hravou formou a využívá metody, které přispívají k rozvoji dětí, pokud se tradiční školní postupy stanou neúspěšnými.

V roce 2011 iniciovalo spolupráci s DYS-centrem **127 nových klientů**. **Přímé práci** s dětmi, dospívajícími či dospělými se SPUCH bylo v průběhu roku věnováno **1.970 hodin**, které v různém rozsahu navštívilo **259 klientů**. 94 z nich uskutečnilo pouze jednu návštěvu. V těchto případech se nejčastěji jednalo o komplexní vyšetření, konzultaci, případně byla spolupráce s DYS-centrem zahájena teprve na konci kalendářního roku a pokračuje v roce následujícím. Nejvyšší počet návštěv v průběhu roku u dvou klientů činil 36 hodin.

2. Konzultační činnost

DYS-centrum® nabízí konzultace **rodičům dětí i dospívajících** se SPUCH, kteří se na nás obracejí s žádostí o pomoc. V roce 2011 stejně jako v předchozím roce požádalo o konzultaci rovněž několik **dospělých, kterým byly v dětství poruchy diagnostikovány**, popř. vzhledem k věku nezískali možnost diagnostické a reedukační péče, avšak stále čelí potížím typickým pro symptomatiku SPUCH. Jejich dotazy se především týkaly pracovního uplatnění a studia na vysoké škole. Konzultace využívají rovněž **učitelé a poradenští pracovníci** z oblasti školství, případně **další odborníci**, kteří se ve své praxi setkávají s klientelou DYS-centra. Počet jednorázových konzultací v roce 2011 činil 12.



3. Vzdělávací činnost

DYS-centrum® je **akreditované pracoviště MŠMT** a v rámci dalšího vzdělávání pedagogických pracovníků nabízí každoročně několik desítek kurzů, seminářů i pracovních dílen v různém rozsahu. Lektory kurzů jsou především psychologové a speciální pedagogové s dlouholetou praxí a zkušenostmi v oblasti specifických poruch učení a chování. Kromě vzdělávacích akcí, které proběhly přímo v DYS-centru, se konaly také semináře na objednávku konkrétních škol, které byly realizovány v místě školy a byly proškoleny celé pedagogické sbory.

V roce 2011 se uskutečnily v rámci DYS-centra následující vzdělávací akce:

- ✓ Metody vyučování čtení
- ✓ Dyspraxie, vývojová porucha koordinace

- ✓ Rozvoj vnímání dítěte předškolního věku
- ✓ Signály specifických poruch učení na počátku školní docházky (Test rizika) - konalo se 3x
- ✓ Rozvoj grafomotoriky u dětí předškolního a mladšího školního věku - konalo se 2x
- ✓ Lze diagnostikovat dyslexii v předškolním věku?
- ✓ Písmo jako vědomá stopa pohybu aneb cvičení a malování s prvky tchaj-t'i
- ✓ Efektivní příprava dětí předškolního věku na vstup do ZŠ
- ✓ Dyskalkulie
- ✓ Jak vést reedukační skupiny na ZŠ pro integrované dítě se SPUCH - konalo se 3x
- ✓ Aby se jim dobře psalo - jak připravit předškoláky na psaní?
- ✓ Metoda dobrého startu - konalo se 2x
- ✓ Neklidné a nesoustředěné děti (zejména s ADHD) v mateřské a základní škole
- ✓ Lezení - základ grafomotoriky - konalo se 2x
- ✓ Jak diagnostikovat poruchy pozornosti s hyperaktivitou a impulzivitou - pedagogická diagnostika
- ✓ Můžeme pomoci dítěti s diagnózou ADHD?
- ✓ HYPO - prevence SPUCH v předškolním a raném školním věku - konalo se 2x
- ✓ Jak vést reedukační skupiny na ZŠ pro integrované dítě se SPUCH - realizováno v ZŠ Kladno
- ✓ Šikana ve školní třídě I. Jak jí předcházet a jak ji řešit - realizováno v ZŠ Dolní Chabry
- ✓ Písmo jako vědomá stopa pohybu aneb cvičení a malování s prvky tchaj-t'i - realizováno v MŠ a ZŠ Jesenice
- ✓ Práce s výchovnými problémy ve škole - realizováno v SŠ služeb a řemesel Stochov
- ✓ Respektovat a být respektován - komunikace oprávněných požadavků a emoce
- ✓ Efektivní strategie učení u dětí se SPUCH
- ✓ Školní zralost a zápis do školy - konalo se 2x
- ✓ Jsem neposedný. Co s tím mám dělat? Aneb Já už s ním nemohu vydržet!

- ✓ Dyskalkulie - reedukace - mladší a starší školní věk
- ✓ Využití relaxačních technik při práci s dětmi s LMD ve vyučování
- ✓ SPU u žáků středních škol - program rozvoje učebních strategií
- ✓ „Jak na něj?“ Individuální vzdělávání plán pro žáky se specifickými poruchami učení a/nebo chování

Na všech uvedených vzdělávacích akcích bylo dohromady **proškoleno 649 frekventantů**.

V roce 2011 obdrželo DYS-centrum® akreditaci, resp. reakreditaci, MŠMT ČR na vzdělávací akce:

- ✓ Výtvarné techniky a materiály určené pro práci s dětmi (NOVÉ)
- ✓ Pedagogická podpora žáka základní školy s narušenou komunikační schopností (NOVÉ)
- ✓ Stimulace předškolního dítěte za spoluúčasti rodiny (NOVÉ)
- ✓ Pomoz mi naučit se číst! Rozvoj čtenářské gramotnosti u dyslektiků (NOVÉ)
- ✓ Konference DYSKORUNKA (NOVÉ)
- ✓ Lze diagnostikovat dyslexii v předškolním věku?
- ✓ Dyslexie a dysortografie prakticky (NOVÉ)
- ✓ Specifické poruchy učení (NOVÉ)
- ✓ Respektovat a být respektován - Rizika trestů a co na místo nich
- ✓ Respektovat a být respektován - Přirozené lidské potřeby, potřeba dohod a pravidel
- ✓ Alternativní metody výuky anglického jazyka u žáků se SPU v běžné třídě ZŠ
- ✓ „Zatracená čeština“ (NOVÉ)
- ✓ Pedagogická podpora dítěte s narušenou komunikační schopností v mateřské škole (NOVÉ)
- ✓ „Jak na něj?“ Individuální vzdělávací plán pro žáky se specifickými poruchami učení a/nebo chování (NOVÉ)
- ✓ Středoškoláci s dyslexií (a těmi dalšími) (NOVÉ)
- ✓ Letní škola pro učitele žáků se specifickými poruchami učení a/nebo chování (NOVÉ)

Vzdělávací akce navštěvují nejen učitelé, ale také školští poradenští pracovníci, rodiče našich klientů a studenti vysokých škol. Studenti psychologie a speciální pedago-

giky v roce 2011 rovněž využili **nabídky stáží a náslechnů** v průběhu diagnostiky a reedukace.

4. Informační a publikační činnost

V průběhu roku 2011 byly nadále aktualizovány a modernizovány **webové stránky** DYS-centra. Jejich návštěvníci mají možnost získat veškeré informace o činnosti organizace, o nabídce vzdělávacích aktivit, metodických, reedukačních i výukových materiálech, které nabízíme. V souvislosti s prezentací DYS-centra v zahraničí jsou webové stránky rovněž doplněny o text v anglickém jazyce, který představuje hlavní aktivity zahraničním zájemcům.

DYS-centrum® informovalo o svých aktivitách rovněž u příležitosti řady odborných akcí.

Aktuální informace o aktivitách DYS-centru byly zveřejněny v následujících médiích:

- ✓ Český rozhlas Regina (představení akce DYSKORUNKA 2011)
- ✓ ČTK (představení akce DYSKORUNKA 2011)
- ✓ Katolický týdeník (rozhovor s Předsedkyní o. s. u příležitosti akce DYSKORUNKA 2011)
- ✓ Portál www.vasedeti.cz
- ✓ Pořad Víkend (TV Nova) - reportáž o problematice syndromu ADHD
- ✓ Regionální měsíčník Hobuleť (reportáž o akci DYSKORUNKA 2011)
- ✓ Události (ČT) - komentář k programu Jazyky bez bariér
- ✓ Český rozhlas Region (pořad Ordinace) - rozhovor s Předsedkyní o. s. o problematice SPUCH
- ✓ TV Metropol (reportáž z akce DYSKORUNKA 2011)
- ✓ <http://www.spolecnecteni.com/news/pohadky-pro-spolecne-cteni-na-konferenci-a-vystave-dyskorunka-2011/>
- ✓ <http://edithhola.blog.cz/1111/dyskorunka-a-pohadky-pro-spolecne-cteni>
- ✓ <http://www.vasedeti.cz/skolka/poruchy-uceni/konference-na-tema-dyslexie-a-jine-poruchy-uceni/>



V roce 2011 pokračovalo DYS-centrum® rovněž ve své publikační činnosti. Vzhledem k vysokému množství odběratelů bylo nutné dotisknout pracovní listy **Zrakové vnímání: Optická diferenciacce**, díl I., **Číselná řada do 1000**, díly I. a II., a **Jedním tahem**

- vše od autorky J. Bednářové. Nově vyšla v DYS-centru publikace **Já na to mám!** auto-rek L. Krejčové a Z. Pospíšilové.

Dalším významným počinem roku 2011 bylo pořádání prodejní výstavy a konference **DYSKORUNKA 2011**, která se konala 8. listopadu 2011 v prostorách ZŠ Korunovačnické. Své produkty prezentovalo dvacet dva vystavovatelů z celé republiky. Konference probíhala ve dvou paralelních sekcích, zúčastnilo se jí více než sto dvacet posluchačů a proběhlo sedmnáct přednášek, seminářů a workshopů.



5. Dokumentační oblast

V roce 2011 DYS-centrum® nadále rozšiřovalo **fond své knihovny a mediátéky**. Kromě na trhu běžně dostupných publikací souvisejících s problematikou SPUCH obsahuje knihovna unikátní zahraniční publikace i periodika. Knihovna je k dispozici členům DYS-centra, odborné i laické veřejnosti. V roce 2011 jsme opět nakoupili větší množství aktuální zahraniční literatury, která není českému čtenáři běžně dostupná.



V roce 2011 se Předsedkyně o. s. stala členkou International Dyslexia Association a DYS-centrum® tak začalo opět pravidelně odebírat odborné časopisy *Annals of Dyslexia* a *Perspectives on Language and Literacy*.

III. Zapojení DYS-centra do aktivit externích organizací

DYS-centrum® pokračovalo ve **spolupráci s mezinárodním projektem DYS2.org**, který vytváří online rozvíjející aktivity pro dospívající se specifickými poruchami učení. V České republice je zastoupen firmou Euroface Consulting, s. r. o. Dalšími obdobnými odbornými projekty, které zmíněná organizace realizuje a které jsou s námi konzultovány, jsou mezinárodní projekt **Caldys** (zaměřeno na výuku angličtiny jako cizího jazyka pro jedince s dyslexií) a **Dyslang** (zaměřeno na žáky z cizojazyčného prostředí, u nichž se projevují obtíže dyslektického charakteru).



Nově jsme zahájili spolupráci s projektem, který realizovala PhDr. Alena Vorlíčková a městská knihovna Svitavy pod názvem **Pohádky pro společné čtení**. DYS-centrum® konzultovalo vydávané pohádky pro děti, aby měly formát snadno dostupný i dětem s dyslexií.

Dále jsme navázali spolupráci s internetovým portálem **Vaše děti**, kde se DYS-centrum® nejen prezentovalo, ale také zde byla založena internetová poradna zaměřená na problematiku specifických poruch učení, kde odpovídají L. Krejčová a Z. Pospíšilová.

V roce 2011 jsme nadále intenzivně spolupracovali s Českou společností „Dyslexie“ (ČSD). Na konferencích pořádaných touto organizací byly prezentovány noviny DYS-centra. Mezi nejvýznamnější události pak bezpochyby patřila konference ČSD, která se konala 20. dubna 2011, a druhé setkání dospělých s dyslexií, které ČSD iniciovala a uskutečnilo se 23. března 2011. DYS-centrum[®] se podílelo na organizaci obou akcí a poskytlo zázemí pro jejich realizaci.

IV. Hospodaření v roce 2011

V roce 2011 činily celkové příjmy DYS-centra 4.434.730,28 Kč (včetně grantu OPPA). Nejvýznamnější podíl představovaly platby za vzdělávací aktivity, prodej metodických materiálů a podpora z grantového projektu. Nezanedbatelnou součástí byly rovněž příjmy od klientů za diagnostickou, reedukační a konzultační činnost.

Výdaje v roce 2011 činily 3.906.310,24 Kč. Nejvýznamnější položky této kategorie představovaly nákup zboží a mzdy zaměstnancům DYS-centra, nájemné, nákup vybavení a provozní režie.

V. Dotace a granty

V roce 2011 představoval významnou finanční podporu grant financovaný z Operačního programu Praha adaptabilita (OPPA), který DYS-centrum[®] obdrželo na konci roku 2008. Projekt byl zaměřen na vzdělávání učitelů středních škol a jeho úplný název zněl Studenti středních škol se specifickými poruchami učení a chování – vzdělávání středoškolských pedagogických pracovníků a tvorba rozvíjejícího programu pro posílení klíčových kompetencí studentů. V roce 2011 bylo realizováno 12 kurzů, jichž se zúčastnilo 163 frekventantů. Mimo to byl v rámci projektu vydán komplexní rozvíjející program pro studenty s dyslexií, kteří studují ve středních školách. Celý projekt byl úspěšně ukončen v květnu 2011.

DYS-centrum[®] dále získalo grant od Nadace Terezy Maxové ve výši 30.000, který byl využit pro natočení filmu představujícího program Ing. D. Rýdlové Jazyky bez bariér. Film „Bavíme se česky i anglicky“ je dostupný na internetu i ve formátu CD-ROM a jeho cílem je představit program a jmenovaný poukázat na jeho využitelnost nejen ve školách, ale také při výuce dětí s dyslexií v domácím prostředí, resp. v prostředí dětských domovů.

VII. Členství v dalších organizacích

DYS-centrum[®] Praha o.s. je členem Asociace DYS-center, která sdružuje tyto organizace z celé České republiky. DYS-centrum[®] Praha o.s. je vlastníkem ochranné známky na název i logo organizace a jako jediné v České republice může udělit svolení

k užívání názvu DYS-centrum i užívání loga. Toto se děje na základě naplnění standardů kvality, které DYS-centrum® Praha o.s. vyžaduje po odborných organizacích, které mají zájem název a logo užívat.

zpracovala PhDr. Lenka Krejčová, Ph.D.

(předsedkyně o. s.)