

DYS-centrum[®] Praha, o.s.

Korunovační 8, Praha 7, 170 00

www.dyscentrum.org, dyscentrum@dyscentrum.org

tel., zázn., fax: 233 370 262, mobil 603 399 889



Výroční zpráva za rok 2008

I. Charakteristika organizace

DYS-centrum[®] Praha, o.s. (dále **DYS-centrum[®]**) je dobrovolné nezávislé sdružení občanů a právnických osob, kteří se ve svém profesním nebo osobním životě setkávají s problematikou specifických poruch učení a chování. Ve své činnosti navazuje na dlouholetou tradici práce s osobami se specifickými poruchami učení a chování, jejíž základy byly položeny již v polovině minulého století. Současně se na základě tuzemských i zahraničních příkladů dobré praxe i teoreticko-výzkumných studií snaží neustále rozvíjet a zdokonalovat současné modely péče o tyto osoby.

DYS-centrum[®] vzniklo 2. února 1995 jako občanské sdružení, mezi iniciátory jeho vzniku byl především profesor Z. Matějček. Činnost organizace je zakotvena ve stanovách a směřuje k dětem, dospívajícím i dospělým se specifickými poruchami učení a chování (SPUCH), rodinným příslušníkům těchto osob i dalším významným osobám z jejich okolí. Mimo to intenzivně spolupracuje s učiteli, kteří se setkávají s žáky a studenty se SPUCH (od učitelů mateřských škol až k pedagogům na vysokých školách), s pracovníky školských poradenských zařízení i dalšími profesionály, pro které představují osoby se SPUCH klienty nebo podřízené.

DYS – centrum sídlí v Praze 7, Korunovační 8, v budově ZŠ Korunovační. V roce 2008 provozovala činnost také **pobočka pražského DYS – centra ve Slaném** na adrese Soukenická 61, Slaný.

Aktivity **DYS-centra** se v současné době nejvýrazněji orientují na oblast **reedukační a diagnostickou; konzultační; vzdělávací; informační a publikační; dokumentační.**

V roce 2008 tvořily pracovní tým:

Speciální pedagožky a reedukační terapeutky:

Bc. Gabriela Roztočilová (ředitelka DYS-centra Praha, o.s.)

Mgr. Zuzana Pospíšilová

Jiřina Nejedlá

Nora Valerová

Mgr. Monika Sopková

Mgr. Jaroslava Punčochářová

Bc. Magdaléna Pincová

Zuzana Krejčí, DiS.

Psycholožky:

PhDr. Daniela Krausová

PhDr. Lenka Krejčová

Hospodářka:

Hana Pelikánová

Mimo stabilní pracovní tým spolupracuje DYS-centrum® Praha s dalšími odborníky z řad psychologů, speciálních pedagogů, logopedů, neurologů, pediatrů, rehabilitačních pracovníků apod., kteří se podílejí na péči o klienty DYS-centra, nebo v rámci organizace realizují kurzy a další vzdělávací aktivity pro odbornou i laickou veřejnost.

Činností DYS-centra jsou dále podporovány zájmem či přímo aktivním zapojením **členy** občanského sdružení. Členskou základnu tvoří především odborníci pracující s osobami se specifickými poruchami učení (jedná se převážně o učitele, speciální pedagogy, psychology, logopedy, sociální pracovníky) a rodiče dětí a dospívajících se SPUCH. Počet aktivních členů k 31. 12. 2008 byl 81. Dalších 12 členů bylo v daném roce poprvé za dobu svého členství neaktivních a očekáváme vyjádření jejich zájmu setrvat v občanském sdružení.

Činnost občanského sdružení řídí Předsednictvo. Nejvyšším orgánem sdružení je Valná hromada, která se konala 25. dubna 2008.

V r. 2008 byly členy **Předsednictva**:

předsedkyně - PhDr. Daniela Krausová (psycholožka)

místopředseda - Mgr. Jaroslava Budíková (speciální pedagožka)

hospodář - p. Hana Pelikánová (účetní)

člen OS - PhDr. Václava Masáková (psycholožka)

člen OS - PaedDr. et Mgr. Hana Žáčková (psycholožka a speciální pedagožka)

II. Činnost DYS – centra

Hlavní aktivity organizace byly v roce 2008 realizovány v následujících oblastech:

1. Reedukační/diagnostická oblast



DYS-centrum® nabízí klientům komplexní diagnostiku specifických poruch učení a chování, popř. některých přidružených obtíží. Nejrozsaáhlejší složkou spolupráce s dětskou a dospívající klientelou však představují reedukační a rozvíjecí cvičení, která jsou realizována od předškolního věku do období dospívání. U klientů navštěvujících základní a střední školy se zaměřujeme na nápravu, popř. kompenzaci specifických poruch učení a chování, u dětí předškolního věku rozvíjíme dovednosti potřebné pro úspěšné zahájení školní docházky. U „rizikové populace“ se snažíme zmírnit riziko rozvoje symptomů SPUCH po nástupu do základní školy.

Kromě tradičních, dlouhodobě osvědčených reedukačních postupů DYS-centrum® při práci s klienty zařazuje nové přístupy a snaží se ve prospěch dětí efektivně kombinovat takové metody, které jim umožní minimalizovat obtíže související s problematikou SPUCH. V rámci **individuální nápravné péče** pracujeme podle metodických materiálů našich předních odborníků – Prof. Z. Matějčka, PhDr. Z. Žlaba, PhDr. P. Kuncové, PaedDr. et Mgr. H. Žáčkové, Doc. O. Zelinkové, PaedDr. Z. Michalové, PaedDr. J. Nováka, PaedDr. Y. Heyrovské, Mgr. J. Bednářové a dalších. Tradiční reedukační aktivity s dětmi i dospívajícími rozšiřujeme o využití specializovaných počítačových programů.

V roce 2008 nabízelo DYS-centrum® následující programy pro děti a jejich rodiče:

Komplexní náprava specifických poruch učení
Rozvíjecí cvičení pro děti předškolního věku
HYPO



KUPREV

KUMOT

KUPOZ

Pecepční a motorická oslabení ve školní praxi (dříve DOV)

Grafomotorický nácvik dle Mgr. Bednářové

Grafomotorický nácvik dle Dr. Heyrovské

Logopedické konzultace

Feuersteinovu metodu instrumentálního obohacování

Většinu činností zejména s dětmi předškolního a mladšího školního věku absolvují i jejich **rodiče**, neboť jejich zapojení do práce s těmito klienty pokládáme za klíčové pro úspěšné zvládnutí obtíží. Děti navštěvují DYS-centrum® v nejkratším intervalu 2x týdně, maximálně pak 1x za měsíc. V mezidobí je nesmírně důležitá průběžná domácí práce rodičů s dětmi, která by měla probíhat nenásilnou, převážně hravou formou a využívat metod, které přispívají k rozvoji dětí, pokud se tradiční školní metody vzhledem k deficitům dětí stanou neúspěšnými.

V roce 2008 iniciovalo spolupráci s DYS-centrem **102 nových klientů**. **Přímé práci** s dětmi, dospívajícími či dospělými se SPUCH bylo v průběhu roku (včetně letních prázdnin) věnováno **1.533 hodin**, které v různém rozsahu navštívilo **175 klientů**. 53 z nich uskutečnilo pouze jednu návštěvu. V těchto případech se nejčastěji jednalo o komplexní vyšetření, konzultace, případně byla spolupráce s DYS-centrem zahájena teprve na konci kalendářního roku a pokračuje v roce následujícím. Nejvyšší počet návštěv v průběhu roku u jednoho klienta činil 68 hodin.

2.Konzultační oblast

DYS-centrum® nabízí konzultace **rodičům dětí i dospívajících** se SPUCH, kteří se na nás obracejí s žádostí o pomoc. V roce 2008 stejně jako v předchozím roce požádalo o konzultaci rovněž několik **dospělých, kterým byly v dětství poruchy diagnostikovány**, popř. vzhledem k věku nezískali možnost diagnostické a reedukační péče, avšak stále čelí potížím typickým pro symptomatiku SPUCH. Jejich dotazy se především týkaly pracovního uplatnění a studia na vysoké škole. Konzultace využívají rovněž **učitelé a poradenští pracovníci** z oblasti školství, případně **další odborníci**, kteří se ve své praxi setkávají s klientelou DYS-centra.



3. Informační/publikační oblast

V průběhu roku 2008 byly nadále aktualizovány a modernizovány **webové stránky** DYS-centra. Jejich návštěvníci mají možnost získat veškeré informace o aktivitách organizace, o nabídce vzdělávacích aktivit, metodických, reedukačních i výukových materiálech, které nabízíme. V souvislosti s prezentací DYS-centra v zahraničí jsou webové stránky rovněž doplněny o text v anglickém jazyce, který představuje hlavní aktivity organizace zahraničním zájemcům.

DYS-centrum[®] informovalo o svých aktivitách rovněž u příležitosti řady odborných akcí, které se v roce 2008 uskutečnily v České republice i v zahraničí. Jednalo se o následující události:

Konference „Škola jako místo setkávání“ organizovaná Katedrou psychologie FF UK.

Setkání České společnosti „Dyslexie“, které se konalo v Brně na podzim 2008.

Pražský poradenský podzim organizovaný Pedagogicko-psychologickou poradnou pro Prahu 1, 2 a 4.

Setkání speciálních pedagogů v pedagogicko-psychologické poradně pro Prahu 1, 2 a 4, na němž byla prezentována nabídka nových reedukačních pomůcek.

Schůzka ředitelů škol Prahy 7, kterou organizovala Městská část Praha 7.

Výstava pomůcek pro děti se speciálními vzdělávacími potřebami, kterou pořádala 7. Základní škola v Havlíčkově ulici v Litoměřicích.

DYS-LEARN – Projekt partnerství Grundtvig – Program celoživotního vzdělávání, který se věnoval především problematice SPUCH v populaci dospělých.

Mezinárodní tábor pro dospívající s SPUCH podpořený Evropským projektem Youth in Action.

V médiích byly aktuální informace o DYS-centru zveřejněny v periodiku Betyнка.



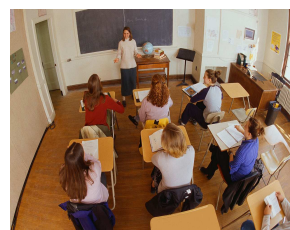
V roce 2008 pokračovalo DYS-centrum[®] rovněž ve své publikační činnosti. Vzhledem k vysokému množství odběratelů bylo nutné dotisknout pracovní listy **Zrakové vnímání: Optická diferenciaci I.** autorky Mgr. J. Bednářové. Taktéž autorka v DYS-centru Praha vydala rovněž pracovní listy pro nácvik početních operací **Číselná řada do 100** a **Číselná řada do 1000** – I. a II. díl. Mimo to byl vydán druhý díl publikace **Čtení, psaní, malování II.** autorky PaedDr. D. Švancarové.

4. Vzdělávací oblast

DYS-centrum[®] je **akreditované pracoviště MŠMT** a v rámci dalšího vzdělávání pedagogických pracovníků nabízí každoročně několik desítek kurzů, seminářů i pracovních dílen v různém rozsahu. Lektory kurzů jsou především psychologové a speciální pedagogové s dlouholetou praxí a zkušenostmi v oblasti specifických poruch učení a chování.

V roce 2008 proběhly v rámci DYS-centra následující vzdělávací akce:

- ✓ Dyspraxie
- ✓ Pravolevá dyslexie



- ✓ Kurz psychorelaxačních technik
- ✓ Metody čtení
- ✓ KUPOZ (kurz byl během roku realizován 9x)
- ✓ Využití relaxačních technik
- ✓ Předškolní věk – základ rozvoje intelektu a osobnosti
- ✓ KUPUB (kurz byl během roku realizován 5x)
- ✓ Specifické poruchy učení a chování a jejich náprava
- ✓ Respektovat a být respektován – Rizika trestů a co namísto nich. Jak projevit uznání a ocenění a poskytnout zpětnou vazbu (co namísto pochval a odměn)
- ✓ KUPREV (kurz byl během roku realizován 2x)
- ✓ Nadaní žáci – věda a technika
- ✓ KUMOT (kurz byl během roku realizován 4x)
- ✓ Méně obvyklé formy práce se třídou – třída jako sociální skupina (kurz byl během roku realizován 2x)
- ✓ Lezení – základ grafomotoriky
- ✓ Rozvoj grafomotoriky u dětí předškolního a mladšího školního věku (kurz byl během roku realizován 4x)
- ✓ Zpráva ze speciálně pedagogického vyšetření – důležitý nástroj pro učitele nebo papír do šuplíku?
- ✓ Specifické poruchy učení a chování u žáků základních uměleckých škol (kurz byl během roku realizován 2x)
- ✓ KUPOZ – supervize (kurz byl během roku realizován 2x)
- ✓ Klíčové kompetence a jejich rozvíjení
- ✓ Jak se nezničit. Osvětový a relaxační program pro pedagogy
- ✓ Práce s výchovnými problémy ve třídě (kurz byl během roku realizován 3x)
- ✓ Od hodnocení k sebehodnocení?
- ✓ KUPREV – supervize
- ✓ Český jazyk – materiály a pomůcky pro samostatnou práci dětí
- ✓ Diagnostika dysgrafie – co je a není dysgrafie s ohledem na vývoj dětského rukopisu (kurz byl během roku realizován 2x)
- ✓ Komunikace s dětmi s LMD
- ✓ Hypo a hyperaktivní dítě a možnosti ovlivnění problémů LMD
- ✓ Nadaní žáci na střední škole
- ✓ ADHD ve škole – práce s dětmi s využitím kognitivně-behaviorálních přístupů
- ✓ Dyskalkulie – diagnostika a reedukace mladší a starší školní věk (kurz byl během roku realizován 2x)
- ✓ Rozvoj vnímání dítěte předškolního věku
- ✓ Respektovat a být respektován. Přirozené lidské potřeby: potřeba dohod a pravidel a jejich vytváření s dětmi: metoda komunitního kruhu

- ✓ Nadaní žáci na základní škole
- ✓ Lze diagnostikovat dyslexii v předškolním věku?
- ✓ Neklidné dítě – problémový žák, diagnóza specifické poruchy chování
- ✓ Neklidné dítě – speciální výuka sociálních dovedností
- ✓ Metoda dobrého startu (kurz byl během roku realizován 2x)
- ✓ Učíme se od kojence I. a II.
- ✓ Kariérové poradenství
- ✓ Dyskalkulie – numerace
- ✓ Školní zralost a zápis do školy
- ✓ SPU na II. a III. stupni
- ✓ Děti s LMD a řešení problémových situací ve třídě ZŠ
- ✓ Respektovat a být respektován. Komunikace oprávněných požadavků a emoce

Kromě kurzů realizovaných přímo v DYS-centru byly na objednávku organizovány kurzy v Litoměřicích, Kutné Hoře, Plzni, Liptovském Mikuláši a Trenčíně.

V roce 2008 obdrželo DYS-centrum[®] akreditaci MŠMT ČR na vzdělávací akce:

- ♣ Lze diagnostikovat dyslexii v předškolním věku?
- ♣ Respektovat a být respektován. Rizika trestů a co namísto nich, jak projevit uznání a ocenění a poskytnout zpětnou vazbu. (kurz byl neakreditován po vypršení předchozí akreditace)
- ♣ Respektovat a být respektován. Přirozené lidské potřeby, potřeba dohod a pravidel a jejich vytváření s dětmi, metoda komunitního kruhu (kurz byl neakreditován po vypršení předchozí akreditace)
- ♣ Alternativní metody výuky anglického jazyka u žáků se specifickými poruchami učení v běžné základní škole

V roce 2008 bylo zažádáno o akreditaci, resp. reakreditaci dalších čtrnácti kurzů, avšak akreditační řízení nebylo do konce daného roku ukončeno.

V nabídce vzdělávacích aktivit byl v roce 2008 pouze jeden neakreditovaný vzdělávací program (Jak se nezničit. Osvětový a relaxační program pro pedagogy).

Vzdělávací akce navštěvují nejen pedagogové, ale také školští poradenská pracovníci, rodiče našich klientů a studenti vysokých škol. Studenti psychologie, speciální pedagogiky a sociální práce v roce 2008 rovněž využili nabídky stáží a náslechlů v průběhu diagnostiky a reedukace.

5. Dokumentační oblast



V roce 2008 DYS-centrum[®] nadále rozšiřovalo **fond své knihovny a mediátéky**. Kromě na trhu běžně dostupných publikací souvisejících s problematikou SPUCH obsahuje knihovna unikátní zahraniční publi-

kace i periodika a řadu dílčích studií, které se věnovaly tématu SPUCH v rámci diplomových, rigorózních či disertačních prací. Knihovna je k dispozici členům DYS-centra, odborné i laické veřejnosti.

Zájemcům o problematiku SPUCH DYS-centrum[®] nabízí také **Katalog publikací, pomůcek, počítačových programů, audioprogramů vhodných pro reedukaci specifických poruch učení a videoprogramů s touto tematikou** zpracovaný Dr. A. Kucharskou a Dr. Z. Michalovou. Katalog byl v roce 2005 aktualizován a jeho cílem je poskytnout komplexní přehled o metodických a reedukačních materiálech, které jsou v současné době k dispozici na českém trhu.

III. Zapojení DYS-centra do aktivit externích organizací

Společně s ÚMČ Praha 7 realizovalo DYS-centrum[®] v tzv. Klubu Domeček dva rozsáhlé **projekty pro děti ze sociálně znevýhodněných rodin a menšinové populace:**

Program pro školou povinné děti se věnoval dvěma samostatným skupinám: a) dětem mladšího školního věku navštěvujícím třídy prvního stupně ZŠ a b) dětem staršího školního věku ze tříd druhého stupně ZŠ. Setkání s dětmi probíhala dvakrát týdně a na jejich vedení se podíleli odborní zaměstnanci ÚMČ Praha 7 a pracovnice DYS-centra. Cílem aktivit s dětmi bylo zmírnit jejich školní obtíže prostřednictvím rozvoje kognitivních funkcí, reedukací nezvládnutých školních dovedností, a současně posílit běžné učební návyky, které děti z uvedených skupin populace nezdědka postrádají. Aktivity klubu dětem umožnily úspěšnější zapojení do školních činností a průběh školní docházky.

Nultý ročník a Metoda dobrého startu pro děti z romských rodin byl zahájen v září 2007 a ukončen v červnu 2008 a věnoval se dětem v předškolním věku, které doposud neměly adekvátně rozvinuté dovednosti a schopnosti nutné pro úspěšné zahájení školní docházky. Prostřednictvím herních aktivit probíhala s dětmi logopedická cvičení, grafomotorický nácvik, rozvoj percepce, koncentrace pozornosti a rozvoj sociálních dovedností. Současně bylo dětem umožněno seznámit se s tradičním prostředím školy, docházely na náslechy do školních tříd a seznámily se se svými budoucími učiteli. Přidanou hodnotou obou projektů je prevence sociálně patologických jevů, k níž přispívá spolupráce s rodinami dětí a zvyšování jejich motivace k zahájení i dokončení povinné školní docházky.

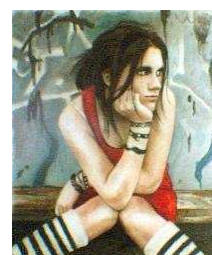


DYS-centrum[®] je dále aktivním členem **Skupiny komunitního plánování**, která je organizována Úřadem městské části Praha 7 za účelem rozvoje dané lokality.

Mimo to jsme zahájili **spolupráci s Rodinným centrem Letná**, v němž se některé děti v předškolním věku společně se svými matkami účastnily Metody dobrého startu.

V roce 2008 jsme se stali odborným garantem aktivit občanského sdružení Ještěrka, které se věnuje dětem s vývojovými poruchami.

V srpnu 2008 se DYS-centrum[®] zapojilo do mezinárodní spolupráce při realizaci **tábora pro dospívající se specifickými poruchami učení a chování**. Letní tábor se konal v Řecku a zúčastnilo se ho pět



dospívajících klientů DYS-centra společně se dvěma externími spolupracovníky DYS-centra v roli vedoucích. Mezi dalšími zapojenými zeměmi byly Řecko, Španělsko, Německo, Polsko, Lotyšsko a Kypr. Naši klienti prezentovali reedukační pomůcky i metody práce, které využívají či využívali v průběhu školní docházky, ale také reprezentovali Českou republiku a získali možnost dozvědět se o jiných evropských zemích a navázat kontakty s vrstevníky z těchto zemí.

IV. Hospodaření v roce 2007

V roce 2008 činily celkové **příjmy** DYS-centra **4.323.000,-Kč** (včetně grantů, dotací a sponzorských darů). Nejvýznamnější část představovaly platby za vzdělávací aktivity a prodej metodických materiálů. Nezanedbatelnou součástí byly rovněž příjmy od klientů za diagnostickou, reedukační a konzultační činnost.



Výdaje v roce 2008 činily **3.750.000,- Kč** a nejvýznamnější položky této kategorie představovaly nákup zboží, lektorné, mzdy zaměstnancům DYS-centra, nájemné, nákup vybavení a provozní režie.

V. Dotace a granty

V roce 2008 DYS-centrum[®] ukončilo grant **od organizace Garris, a.s.** (50.000), který byl zaměřen na realizaci vybraných reedukačních a rozvíjejících programů (HYPO, KUPOZ, Grafomotorický nácvik) pro děti předškolního a školního věku z rodin, které se nacházejí v obtížnější finanční situaci. Jeho čerpání začalo již v druhé polovině roku 2007. V prosinci 2008 nám **firma EDWIN účetní servis s.r.o.** poskytla finanční dotaci **5.000,-**, která byla použita na nákup PC komponent. Ve stejném období jsme obdrželi také sponzorský dar ve výši **10.000,- od MUDr. L. Sereghyové**, který byl využit na přestavbu nové reedukační místnosti v dalším roce. DYS-centrum[®] obdrželo **věcný dar** v podobě skřínky a PC stolu **od firmy Heritage Travel**.

MŠMT ČR přidělilo naší organizaci v roce 2008 neinvestiční dotaci v celkové výši **150.000,-**, která byla využita na zajištění reedukační péče pro klienty DYS-centra. Za stejným účelem byla využita rovněž finanční podpora **od firmy VEOLIA VODA Česká republika, a.s.**, která činila **20.000,-**.

Nejvýznamnější finanční podporu představuje **grant financovaný z operačního programu Praha Adaptabilita**, který DYS-centrum[®] obdrželo na konci roku 2008. Projekt je zaměřen na vzdělávání učitelů středních škol a jeho celý název zní Studenti středních škol se specifickými poruchami učení a chování – vzdělávání středoškolských pedagogických pracovníků a tvorba rozvíjejícího programu pro posílení klíčových kompetencí studentů.

VII. Členství v dalších organizacích

DYS-centrum[®] Praha, o.s. je členem **Asociace DYS-center**, která sdružuje tyto organizace z celé České republiky. V současné době pracuje v ČR sedm DYS-center při pedagogicko – psychologických poradnách nebo základních školách v rámci prevence, reedukace či nápravy specifických poruch učení.

zpracovala: PhDr. Lenka Krejčová