



## **Výroční zpráva za rok 2014**

### **I. Charakteristika organizace**

**DYS-centrum® Praha, o.s.** (dále také **DYS-centrum®**) je **dobrovolné nezávislé sdružení občanů a právnických osob, kteří se ve svém profesním nebo osobním životě setkávají s problematikou specifických poruch učení a/nebo chování** (dále také **SPUCH**). Ve své činnosti navazujeme na dlouholetou tradici práce s dětmi se specifickými poruchami učení a/nebo chování, jejíž základy byly v České republice položeny již v polovině minulého století. Současně se na základě tuzemských i zahraničních příkladů dobré praxe, teorie i výzkumných studií snažíme neustále rozvíjet a zdokonalovat současné modely péče o uvedenou cílovou skupinu. Kromě práce s dětmi se věnujeme také dospívajícím a dospělým se specifickými poruchami učení a/nebo chování. V současné době pokládáme profesně za klíčový posun od tradičního medicínského přístupu ke **SPUCH** k modelu sociálního, tedy posun od „nálepkování“ prostřednictvím stanovování diagnóz k budování takových interakcí, které podporují rozvoj jedince a dokážou jeho případné deficity zmírnit až eliminovat. Za důležité také pokládáme využívání metod, jež jsou vědecky prověřené a vytvořené na základě stabilních teoretických východisek.

**DYS-centrum®** vzniklo 2. února 1995. Významný podíl na tom měl profesor Z. Matějček, který inicioval vznik organizace, jež by vhodně doplnila a rozšířila spektrum podpůrných opatření a služeb pro jedince se **SPUCH**, nabízených v té době oficiálními školskými poradenskými zařízeními. Činnost organizace je zakotvena ve stanovách a zaměřuje se primárně na děti, dospívající a dospělé se specifickými poruchami učení a/nebo chování, jejich rodinné příslušníky i další významné osoby v jejich okolí. Mimo to intenzivně spolupracujeme s učiteli, kteří se setkávají s žáky a studenty se **SPUCH** (od učitelů mateřských škol až po vysokoškolské pedagogy), s pracovníky školských poradenských zařízení, školních poradenských pracovišť, logopedy, neurology i dalšími profesionály, mezi jejichž klienty jedinci se **SPUCH** patří.

Aktivity **DYS-centra** se již několik let stabilně orientují na oblast **poradenskou; konzultační; vzdělávací; informační a publikační; dokumentační.**

V roce 2014 tvořili pracovní tým:

**PhDr. Lenka Krejčová, Ph.D.** (psycholožka – diagnostická, poradenská a reedukační práce s klienty; manažerská a metodická práce)

**Mgr. et Mgr. Zuzana Bodnářová, roz. Pospíšilová** (psycholožka – diagnostická, poradenská a reedukační práce s klienty; mana-



žerská a metodická práce)

**Mgr. Jaroslava Punčochářová** (speciální pedagožka – poradenská a reedukační práce s klienty)

**Mgr. Jana Pechancová** (speciální pedagožka a psycholožka – poradenská a reedukační práce s klienty; správa knihovny DYS-centra, správa webových stránek obchodu DYS-centra)

**Mgr. Pavel Dosoudil** (speciální pedagog – poradenská, konzultační a terapeutická práce s klienty se zaměřením na výchovnou problematiku ve škole i v rodině)

**Mgr. Lucie Matějovská** (psycholožka – poradenská a reedukační práce s klienty)

**Jiřina Nejedlá** (poradenská a reedukační práce s klienty; vedení obchodu DYS-centra; administrativní práce)

**Nora Valerová** (poradenská a reedukační práce s klienty)

**Mgr. Jana Janáčková** (poradenská a reedukační práce s klienty)

**Pavλίna Petrželová** (administrativní pracovnice; organizace a pořádání vzdělávacích aktivit DYS-centra; podíl na vedení obchodu DYS-centra)

Mimo uvedený pracovní tým spolupracuje DYS-centrum<sup>\*</sup> s dalšími odborníky z řad psychologů, speciálních pedagogů, učitelů, logopedů, neurologů, pediatrů, rehabilitačních pracovníků apod., kteří se podílejí na péči o klienty DYS-centra, nebo v DYS-centru lektorují kurzy a další vzdělávací aktivity pro odbornou veřejnost.

Činnost občanského sdružení řídí Předsednictvo. Dalším řídicím orgánem je Revizní komise.

V r. 2014 byli členy **Předsednictva**:

- ✓ PhDr. Lenka Krejčová, Ph.D. (předsedkyně)
- ✓ Mgr. et Mgr. Zuzana Bodnárová, roz. Pospíšilová (místopředsedkyně)
- ✓ Jiřina Nejedlá (hospodářka)
- ✓ Mgr. Pavel Dosoudil (zvolen Valnou hromadou 6. 3. 2014)
- ✓ Mgr. Jana Strnádková
- ✓ PhDr. David Čáp (od 1. 1. 2014 do 6. 3. 2014)

Členky **Revizní komise** byly v roce 2014:

- ✓ Mgr. Jaroslava Punčochářová
- ✓ Mgr. Jana Pechancová
- ✓ Mgr. Jana Janáčková



Nejvyšším orgánem sdružení je **Valná hromada**.

## II. Činnost DYS – centra

Aktivity organizace byly v roce 2014 realizovány v následujících oblastech:

### 1. Poradenská činnost

DYS-centrum® nabízí klientům **komplexní diagnostiku specifických poruch učení a/nebo chování**, popř. některých přidružených obtíží. Kromě tradičních vyšetření nabízí DYS-centrum® jako jedna z mála organizací v ČR také tzv. **dynamické vyšetření**. Využívá pro to diagnostické nástroje několika autorů - R. Feuersteina, D. Tzuriela, C. Lidz. Mimo to probíhají na základě poptávky klientů některá vyšetření také v anglickém jazyce za využití původních diagnostických nástrojů v anglickém jazyce.

Nejrozsáhlejší složku spolupráce s dětskou a dospívající klientelou představují **reedukační a rozvíjecí cvičení**, která jsou realizována od předškolního věku do období dospívání. U klientů navštěvujících základní a střední školy se zaměřujeme na reedukace, adekvátní intervenci, popř. hledání kompenzačních mechanismů, u dětí předškolního věku podporujeme rozvoj schopností a dovedností potřebných pro úspěšné zahájení školní docházky.

Kromě tradičních, dlouhodobě osvědčených reedukačních postupů DYS-centrum® při práci s klienty zařazuje nové přístupy a snaží se ve prospěch dětí efektivně kombinovat takové metody, které jim umožní minimalizovat obtíže související s problematikou SPUCH, a současně vyzdvihnout a rozvinout jejich silné stránky. V rámci **individuální nápravné péče** pracujeme podle metodických materiálů tuzemských i zahraničních odborníků – mimo jiné prof. Z. Matějčka, doc. O. Zelinkové, dr. Z. Michalové, dr. J. Nováka, Mgr. J. Bednářové, doc. V. Pokorné, dr. H. Žáčkové, dr. D. Jucovičové, dr. P. Kuncové a dalších. Tradiční reedukační aktivity s dětmi i dospívajícími rozšiřujeme o využití specializovaných počítačových programů či jiné formy využití moderních technologií (v současné době například tabletů). Významným předpokladem volby nových metod pro práci s klienty je jejich zařazení odbornou vědeckou komunitou a prověření výzkumnou činností (tzv. evidence-based methods). Zcela odmítáme využívání alternativních metod, které jsou založeny na dojmech a nerelevantních východiscích.



V roce 2014 nabízelo DYS-centrum® klientům následující služby:

- ✓ **Komplexní reedukace** specifických poruch učení
- ✓ **Rozvíjecí cvičení** pro děti předškolního věku
- ✓ program **HYPO**
- ✓ program **MAXÍK**
- ✓ program **KUPOZ**
- ✓ program **Percepční a motorická oslabení ve školní praxi**
- ✓ **Grafomotorický nácvik** podle Mgr. Bednářové
- ✓ **Feuersteinova metoda instrumentálního obohacování**
- ✓ **Já na to mám!** – program rozvoje učebních strategií pro studenty středních škol s dyslexií

Většinu činností s dětmi předškolního a mladšího školního věku absolvují také **rodiče**, neboť jejich zapojení do práce s klienty pokládáme za klíčové pro úspěšné zvládnutí obtíží. Děti navštěvují DYS-centrum® v nejkratším intervalu 2x týdně, maximálně pak 1x za měsíc. V mezidobí je nesmírně důležitá průběžná domácí práce rodičů s dětmi, která probíhá nenásilnou, převážně hravou formou a využívá metody, které přispívají k rozvoji dětí, pokud se tradiční školní postupy stanou neúspěšnými.

V roce 2014 iniciovalo spolupráci s DYS-centrem **120 nových klientů**. **Přímé práci** s dětmi, dospívajícími či dospělými se SPUCH bylo v průběhu roku věnováno **1.974 hodin**, které v různém rozsahu navštívilo **277 klientů**. 91 z nich uskutečnilo pouze jednu návštěvu. V těchto případech se nejčastěji jednalo o komplexní vyšetření, konzultaci, případně byla spolupráce s DYS-centrem zahájena teprve na konci kalendářního roku a pokračuje v roce následujícím. Nejvyšší počet návštěv v průběhu roku činil 54 hodin.

## 2. Konzultační činnost

DYS-centrum® nabízí konzultace **rodičům dětí i dospívajících** se SPUCH, kteří se na nás obracejí s žádostí o pomoc, dále **dospělým**, kteří čelí specifickým poruchám učení a/nebo chování v pracovním procesu nebo v průběhu dalšího vzdělávání (dálkového studia SŠ, vysokoškolského studia), a v neposlední řadě **učitelům**, poradenským pracovníkům či dalším vychovatelům dětí a dospívajících se SPUCH. Počet jednorázových konzultací v roce 2014 činil 33, z nichž deset proběhlo v průběhu realizace grantového projektu Poradenská podpora žáků se specifickými poruchami učení na 2. stupni ZŠ.

## 3. Vzdělávací činnost

DYS-centrum® je **akreditované pracoviště MŠMT** a v rámci dalšího vzdělávání pedagogických pracovníků nabízí každoročně několik desítek kurzů, seminářů i pracovních dílen v různém rozsahu. Lektory kurzů jsou především psychologové a speciální pedagogové s dlouholetou praxí a zkušenostmi v oblasti specifických poruch učení a chování.

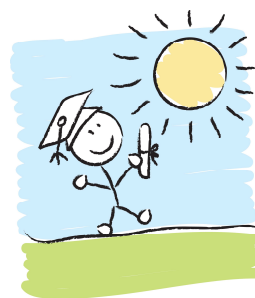
**V roce 2014 DYS-centrum® uspořádalo následující vzdělávací akce:**

- ✓ ACFS – zaškolení v užívání diagnostického nástroje (uskutečnilo se 4x, z toho 3x realizováno mimo sídlo DYS-centra)
- ✓ Diagnostika a rozvoj zrakového vnímání v předškolním věku a na počátku školní docházky
- ✓ Diagnostika dovedností předškoláků (uskutečnilo se 3x)
- ✓ Diagnostika dyskalkulie (uskutečnilo se 2x)
- ✓ Dyslexie a dysortografie prakticky (uskutečnilo se 5x, z toho 3x realizováno mimo sídlo DYS-centra)
- ✓ HYPO – prevence SPUCH v předškolním a raném školním věku (uskutečnilo se 2x)
- ✓ Já na to mám! Program rozvoje učebních strategií pro studenty SŠ s dyslexií
- ✓ Jak efektivně pracovat v hodinách českého jazyka se žáky 2. stupně a studenty SŠ se specifickými poruchami učení (realizováno mimo sídlo DYS-centra)



- ✓ Jak na něj? Individuální vzdělávací plán pro žáky se specifickými poruchami učení a chování (2x realizováno mimo sídlo DYS-centra)
- ✓ Jak vést reedukační skupiny na ZŠ (uskutečnilo se 2x)
- ✓ Klady a zápory hyperaktivity (uskutečnilo se 2x, z toho 1x realizováno mimo sídlo DYS-centra)
- ✓ Lezení – základ grafomotoriky (uskutečnilo se 2x)
- ✓ Matematika názorně nejen pro žáky s dyskalkulií (uskutečnilo se 3x, z toho 1x realizováno mimo sídlo DYS-centra)
- ✓ Metoda dobrého startu (uskutečnilo se 5x)
- ✓ Metody vyučování čtení (uskutečnilo se 2x, z toho 1x realizováno mimo sídlo DYS-centra)
- ✓ Návčik čtení a psaní na počátku školní docházky
- ✓ Náročné situace ve školní třídě (realizováno mimo sídlo DYS-centra)
- ✓ Písmo jako vědomá stopa pohybu aneb cvičení a malování s prvky tchaj-ťi
- ✓ Práce s výchovnými problémy ve třídě (2x realizováno mimo sídlo DYS-centra)
- ✓ Předškolák s problémovým chováním (uskutečnilo se 2x)
- ✓ Respektovat a být respektován – Komunikace oprávněných požadavků a emoce
- ✓ Respektovat a být respektován – Rizika trestů a co namísto nich
- ✓ Rozvoj grafomotoriky u dětí předškolního a mladšího školního věku (uskutečnilo se 3x)
- ✓ Rozvoj vnímání dítěte předškolního věku
- ✓ Signály SPU na počátku školní docházky – Test rizika (uskutečnilo se 3x)
- ✓ Specifické poruchy učení (realizováno mimo sídlo DYS-centra)
- ✓ Specifické poruchy učení na 2. a 3. stupni (realizováno mimo sídlo DYS-centra)
- ✓ SPUCH a jejich náprava
- ✓ Středoškoláci s dyslexií (a těmi dalšími) (realizováno mimo sídlo DYS-centra)
- ✓ Školní zralost a zápis do školy
- ✓ Vyučování cizím jazykům u žáků se SPU (uskutečnilo se 3x, z toho 2x realizováno mimo sídlo DYS-centra)
- ✓ Využití relaxačních technik při práci s dětmi zvláště s ADHD, ADD ve vyučování (uskutečnilo se 2x, z toho 1x realizováno mimo sídlo DYS-centra)

Na všech uvedených vzdělávacích akcích bylo dohromady **proškolen** **1.164 frekventantů**. Vzdělávací akce navštěvují nejen učitelé, ale také školští poradenská pracovníci, rodiče našich klientů a studenti vysokých škol. Každoročně narůstá počet seminářů uskutečněných mimo sídlo DYS-centra, které DYS-centrum® organizuje. Jedná se převážně o vzdělávání celých pedagogických sborů nebo týmů školských poradenských zařízení v jejich sídlech.



Studenti psychologie a speciální pedagogiky v roce 2014 rovněž využili **nabídky stáží a následků** v průběhu přímé práce s klienty.

**V roce 2014 obdrželo DYS-centrum® akreditaci, resp. prodloužení akreditace, MŠMT ČR na vzdělávací akce:**

- ✓ ACFS – zaškolení v užívání diagnostického nástroje (NOVĚ AKREDITOVÁNO)
- ✓ Dyslexie a dysortografie prakticky
- ✓ Ergonomie psaní (NOVĚ AKREDITOVÁNO)

- ✓ Jak na něj? Individuální vzdělávací plán pro žáky se specifickými poruchami učení a chování
- ✓ Konference DYSKORUNKA
- ✓ Lze diagnostikovat dyslexii v předškolním věku
- ✓ Pedagogická podpora dítěte s narušenou komunikační schopností v MŠ
- ✓ Písmo jako vědomá stopa pohybu aneb cvičení a malování s prvky tchaj-tí
- ✓ Pomoz mi naučit se číst! Rozvoj čtenářské gramotnosti u dyslektiků
- ✓ Práce s výchovnými problémy ve třídě
- ✓ Psychologické souvislosti dyslexie (NOVĚ AKREDITOVÁNO)
- ✓ Respektovat a být respektován 1: Komunikace oprávněných požadavků. Emoce a empatická reakce
- ✓ Respektovat a být respektován 2: Rizika testů, odměn a pochval a co namísto nich
- ✓ Respektovat a být respektován 3: Přirozené lidské potřeby, vytváření dohod a pravidel společně s dětmi, metoda komunitního kruhu
- ✓ Rozvoj grafomotoriky u dětí předškolního věku a mladšího školního věku
- ✓ Rozvoj percepčně-kognitivních funkcí u dětí předškolního věku (NOVĚ AKREDITOVÁNO)
- ✓ Specifické poruchy učení
- ✓ SPU a výuka matematiky (prevence a náprava) (NOVĚ AKREDITOVÁNO)
- ✓ Stimulace předškolního dítěte za spoluúčasti rodiny
- ✓ Středoškoláci s dyslexií (a těmi dalšími)
- ✓ Výtvarné náměty, hry a společné projekty s dětmi (NOVĚ AKREDITOVÁNO)
- ✓ Výtvarné techniky a inspirace pro práci s dětmi (NOVĚ AKREDITOVÁNO)

Nově byl také nabízen kurz Rozvoj zrakové percepce v předškolním věku a na počátku školní docházky, který je realizován bez akreditace MŠMT.

#### 4. Informační a publikační činnost

V létě 2014 byly vytvořeny zcela nové **webové stránky** DYS-centra. Jejich návštěvníci mají možnost získat veškeré informace o činnosti organizace, o nabídce vzdělávacích aktivit, metodických, reedukačních i výukových materiálech, které nabízíme. V souvislosti s prezentací DYS-centra v zahraničí jsou webové stránky rovněž doplněny o text v anglickém jazyce, který představuje hlavní aktivity zahraničním zájemcům.



DYS-centrum<sup>®</sup> informovalo o svých aktivitách rovněž u příležitosti řady odborných akcí.

Aktuální informace o aktivitách v DYS-centru byly zveřejněny v následujících médiích či na veřejných akcích:

- ✓ Časopis Informatorium 3-8
- ✓ Časopis Kondice
- ✓ Časopis Školní poradenství v praxi (publikovány 2 články)
- ✓ Katolický týdeník
- ✓ Konference Logopedické společnosti Miloše Sováka

✓ Učitel'ské noviny

V roce 2014 pokračovalo DYS-centrum® rovněž ve své publikační činnosti. Vzhledem k vysokému množství odběratelů bylo nutné dotisknout pracovní listy **Zrakové vnímání: Optická diference**, díly I. i II., Číselná řada do 100 a Jedním tahem – vše od autorky J. Bednářové.

Dalším významným počinem roku 2014 bylo pořádání prodejní výstavy a konference **DYSKORUNKA 2014**, která se konala 27. listopadu 2014 v prostorách DDM hlavního města Prahy v Karlínském spektru. Svě produkty prezentovalo devatenáct vystavovatelů z celé republiky. Konference probíhala ve dvou paralelních sekcích, zúčastnilo se jí více než sto padesát posluchačů a proběhlo sedmnáct přednášek a jedna dílna. V roce 2014 jsme opět přivítali také přednášející ze zahraničí.



## 5. Dokumentační oblast

V roce 2014 DYS-centrum® nadále rozšiřovalo **fond své knihovny a mediátéky**. Kromě na trhu běžně dostupných publikací souvisejících s problematikou SPUCH obsahuje knihovna unikátní zahraniční publikace i periodika. Knihovna je k dispozici členům DYS-centra, odborné i laické veřejnosti. V roce 2014 jsme opět nakoupili řadu zahraničních titulů, které nejsou českému čtenáři běžně dostupné. Tyto publikace lze zapůjčit prezenčně.

## III. Zapojení DYS-centra do aktivit externích organizací

Pokračovala spolupráce s internetovým portálem **Vaše děti**, na němž funguje internetová poradna zaměřená na problematiku specifických poruch učení. Na dotazy zájemců odpovídají L. Krejčová a Z. Bodnářová (roz. Pospíšilová).

V roce 2014 jsme nadále intenzivně **spolupracovali s Českou společností „Dyslexie“ (ČSD)**. Na konferencích pořádaných touto organizací byly prezentovány novinky DYS-centra.

Nově byla zahájena **spolupráce s firmou Propsyco, s.r.o.**, která vydává metodu **ACFS**. Na lokalizaci metody se podílelo několik pracovníků DYS-centra, zapojeni byli také někteří klienti. Po vydání ACFS DYS-centrum nabízí zaškolení v užívání metody, které je nedílnou součástí zakoupení ACFS.



V roce 2014 také pokračovala **spolupráce se ZŠ Veltrusy**, která realizovala projekt „Chci být jako vy“ financovaný z ESF. DYS-centrum® zajistilo organizaci několika seminářů pro učitele prvního i druhého stupně školy a dalších partnerských škol. Dále DYS-centrum připravilo celodenní program pro žáky se specifickými poruchami učení a jejich rodiče, který se pořádal v prostorách školy v sobotu 22. února 2014.

26. – 29. května 2014 uspořádalo DYS-centrum® **ve spolupráci s Katedrou psychologie FF UK v Praze workshop profesora Davida Tzuriela**, na němž účastníci seznámil se svými metodami dynamického vyšetření dětí mladšího školního věku. Jednalo se o historicky první vzdělávací akci zaměřenou

nou na problematiku dynamického vyšetření v České republice, která se pod vedením profesora Tzuriela uskutečnila.

Po celý rok pokračovala rovněž **spolupráce s firmou CZ.NIC**, která vyvíjí herní aktivity pro druhostupňové žáky s dyslexií nazvané **Tablexia**. Hry jsou dostupné zdarma ke stažení do tabletů. DYS-centrum® jednak poskytuje náměty pro vznik dalších aktivit, jednak prostřednictvím svých klientů prověřuje a testuje již vzniklé aktivity.

#### IV. Hospodaření v roce 2014

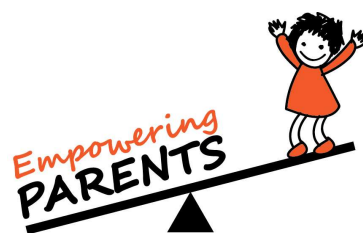
V roce 2014 činily celkové **příjmy** DYS-centra **6.778.782,61 Kč** (včetně grantové podpory). Nejvýznamnější podíl představovaly platby za prodej metodických materiálů, vzdělávací aktivity a grantová podpora. Nezanedbatelnou součástí byly rovněž příjmy od klientů za diagnostickou, reedukační a konzultační činnost.

**Výdaje** v roce 2014 činily **6.530.657,06 Kč**. Nejvýznamnější položky této kategorie představovaly nákup zboží a mzdy zaměstnancům DYS-centra, nájem, nákup vybavení a provozní režie.

#### V. Dotace a granty

V roce 2014 pokračovalo DYS-centrum® v realizaci **projektu financovaného z Operačního programu Praha adaptabilita (OPPA)** nazvaného Poradenská podpora žáků se specifickými poruchami učení na 2. stupni ZŠ. V rámci projektu probíhala spolupráce s pěti základními školami, v nichž poradenští pracovníci DYS-centra pravidelně pracovali se žáky se SPU na druhém stupni ZŠ. Poradenské služby byly nabízeny také individuálně klientům DYS-centra, kteří patřili do cílové skupiny žáků druhého stupně se specifickými poruchami učení, kteří navštěvovali ZŠ na území hlavního města Prahy. Dále bylo nabízeno vzdělávání učitelům druhého stupně ZŠ působícím v pražských školách. V průběhu projektu také vznikaly metodické příručky pro učitele druhého stupně ZŠ se zaměřením na výuku žáků se specifickými poruchami učení. Celková přidělená výše grantu činí **3.108.580,20 Kč**.

DYS-centrum® nadále realizovalo také mezinárodní projekt „**Grundtvig learning partnership**“ – **Empowering parents for support of their children with dyslexia** (Pomoc rodičům, aby dokázali podpořit své děti s dyslexií). Dalšími partnery jsou organizace z Lotyšska, Estonska a Itálie a cílem projektu je vytvoření „manuálu“ pro rodiče dětí s dyslexií. Celková přidělená výše grantu činí **13.200 EUR**.



V létě 2014 se DYS-centrum® zapojilo i do dalšího mezinárodního projektu „**Erasmus+**“ – **Mobility of educational services for adolescents with dyslexia** (Podpůrná opatření pro dospívající s dyslexií). Hlavním koordinátorem projektu jsou partneři z Lotyšska. Dalšími zapojenými zeměmi jsou Bulharsko a Turecko. Celková přidělená výše grantu činí **36.373 EUR**.



Zpracovala PhDr. Lenka Krejčová, Ph.D.  
(předsedkyně o. s.)